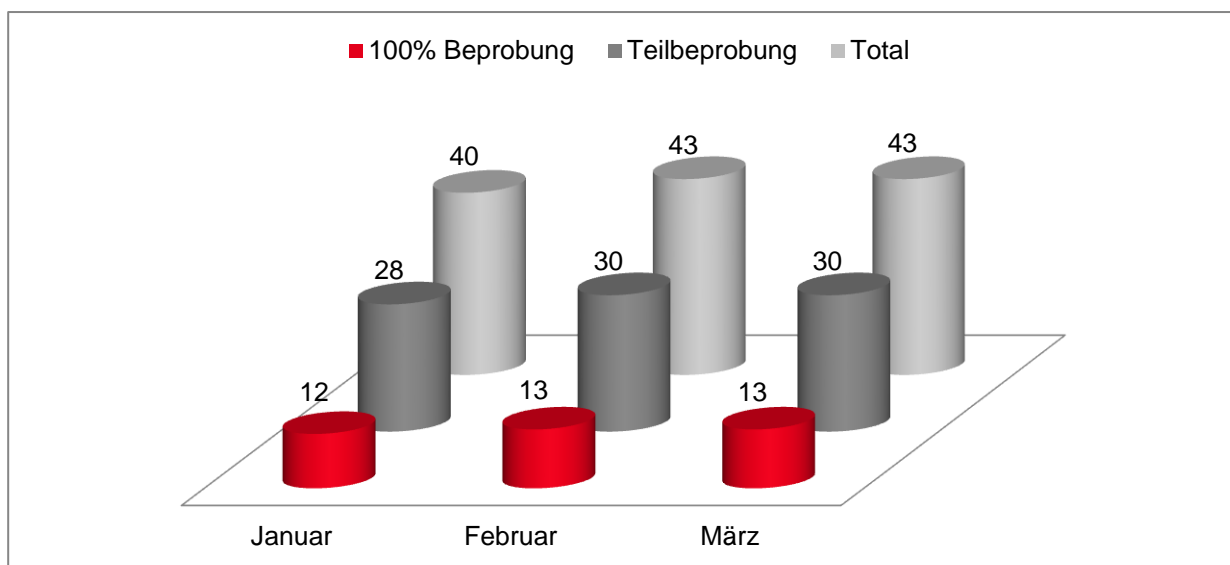


## Quartalsbericht 1/2019 zum DNA-Herkunfts-Check

Bericht zur Periode Januar bis März 2019

### Teilnehmende Schlachtbetriebe

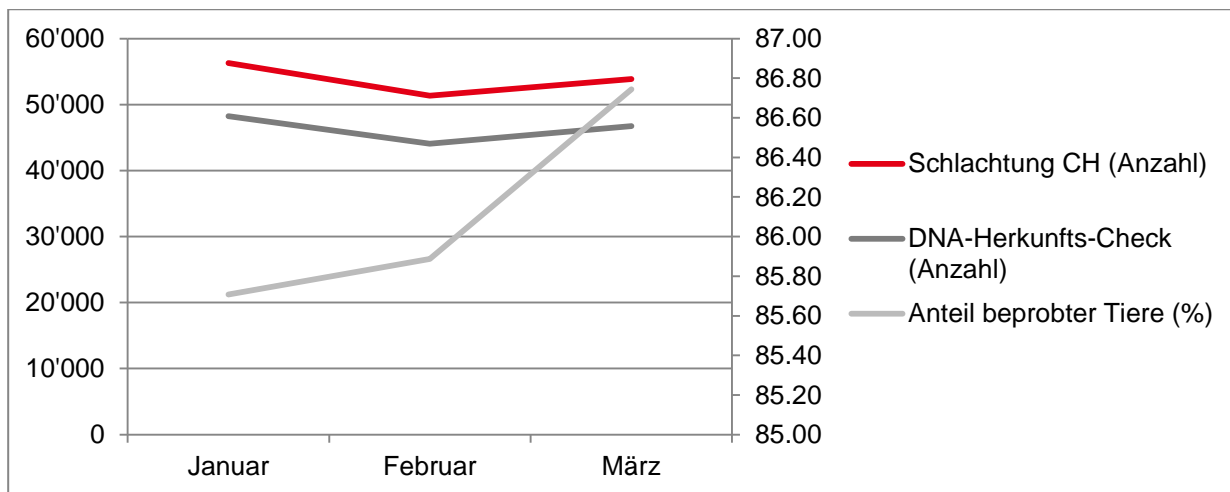
Per Ende März 2019 nehmen insgesamt 43 Schlachtbetriebe am DNA-Herkunfts-Check teil, davon 13 Schlachtbetriebe mit 100%-Beprobung und 30 Schlachtbetriebe mit Teilbeprobung. Die laufend aktualisierte Liste steht unter [www.proviande.ch/dnateilnehmer](http://www.proviande.ch/dnateilnehmer) zur Verfügung.



Die Entnahme der Referenzproben in den Schlachtbetrieben ist eine Schlüsselaktivität innerhalb des Systems. Ein teilnehmender Schlachtbetrieb inklusive Metzgerei hat den Betrieb per 31.12.2018 eingestellt. Es werden kontinuierlich weitere Schlachtbetriebe kontaktiert, damit die Anzahl teilnehmender Betriebe sowie die Anzahl beprobter Tiere weiter erhöht werden kann.

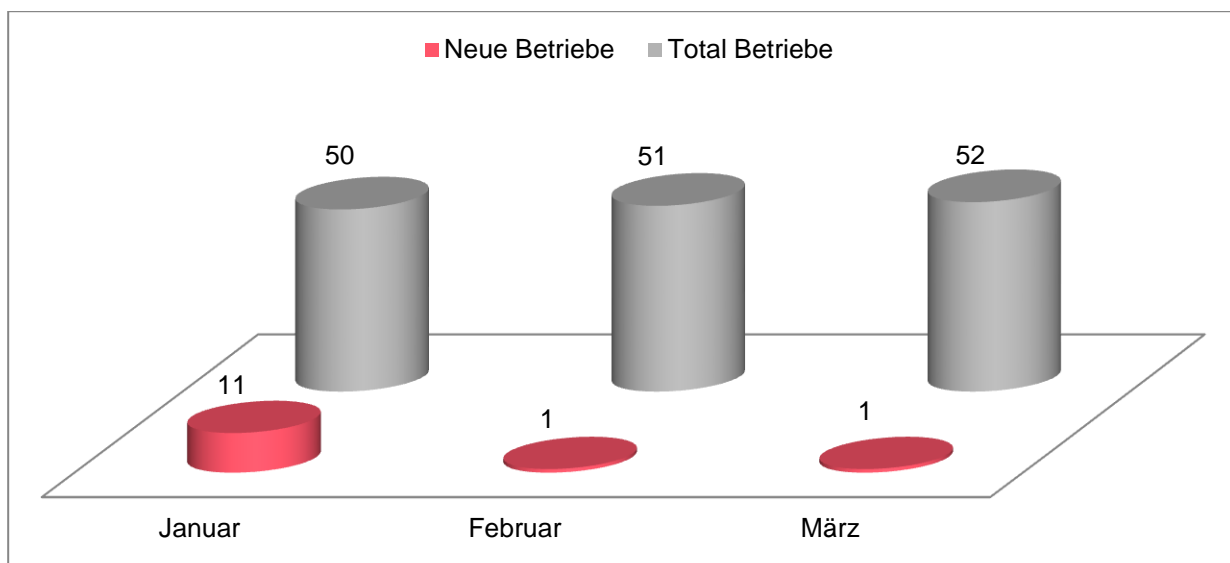
### Anzahl Schlachtungen und beprobte Tiere

Von Januar bis März 2019 wurden in der Schweiz 161'504 Tiere der Rindergattung geschlachtet. Davon wurde bei 139'072 Schlachtkörpern eine DNA-Probe entnommen, was einer Abdeckung von mehr als 86 % entspricht.



## Teilnehmende Inverkehrbringer

Bis Ende März 2019 haben 52 Inverkehrbringer von Fleisch- und Fleischwaren die Absichtserklärung zur Umsetzung des DNA-Herkunfts-Checks unterzeichnet. Die laufend aktualisierte Liste steht unter [www.proviande.ch/dnateilnehmer](http://www.proviande.ch/dnateilnehmer) zur Verfügung.



Die Anzahl teilnehmender Inverkehrbringer nach 7 Monaten kann als guter Wert betrachtet werden. Es werden aktiv Marktteilnehmer kontaktiert und die sich bietenden Möglichkeiten und Dienstleistungen werden aufgezeigt. Ziel ist es die Anzahl der Teilnehmer kontinuierlich zu steigern.

## Referenzbeprobung

In der Schweiz werden Tiere der Rindergattung in 484 Betrieben geschlachtet, wobei 74 % der Schlachtungen in den 5 grössten Betrieben erfolgen. Die grössten sowie die meisten mittleren Schweizer Schlachtbetriebe sind dem DNA-Herkunfts-Check heute angeschlossen. Die Teilnahme weiterer eher kleinerer Schlachtbetriebe hat daher nur eine geringe Erhöhung der prozentualen Abdeckung an beprobten Tieren zur Folge. Damit eine Erhöhung der nationalen Abdeckung um 1% erreicht werden kann, müssen ca. 6`000 weitere Tiere beprobt werden.

## Markt-Monitoring

Das Markt-Monitoring konnte gut ins 2019 starten. Das Ziel von 100 Proben pro Monat konnte im ersten Quartal ohne Schwierigkeiten umgesetzt werden. Der weitere Ausbau des Markt-Monitorings ist in Arbeit.

## Resultate

Die Auswertung und Verarbeitung der Resultate der Kontrollproben aus dem Markt-Monitoring sind nun im Aufbau. Bei No-Matches werden die entsprechenden Inverkehrbringer orientiert und die weitere Behandlung gemäss dem festgelegten Ablaufplan vorgenommen.

## **Dienstleistungen für Teilnehmer**

Seit Anfang 2019 wird die erste Dienstleistung „Interne Prozesskontrollen“ angeboten. Die teilnehmenden Betriebe können mit diesem Angebot ihre betriebsinternen Prozesse kontrollieren und allfällige ungewollte Durchmischungen unterschiedlicher Chargen überprüfen. Eine zweite Dienstleistung im Bereich Wareneingang wird momentan ausgearbeitet. Mit dieser Dienstleistung werden die Teilnehmer ihre Zukäufe von Dritten beim Wareneingang beproben lassen können und so ein Instrument zur Verfügung haben, um die Einhaltung ihrer Lieferbedingungen betreffend der Herkunft zu kontrollieren.

## **Dienstleistungen für Dritte**

Vermeehrt ergeben sich Anfragen von Dritten, welche die Möglichkeiten nutzen möchten, welche der DNA-Herkunft-Check bietet. So kam der DNA-Herkunfts-Check im Rahmen einer Forschungsarbeit von Agroscope in Posieux zur Anwendung. Dabei konnten für im Detailhandel eingekaufte und anschliessend auf Zartheit überprüfte Fleischstücke die Herkunftsbetriebe mit ihren Produktionssystemen eruiert werden. Ein weiterer Interessent ist ein regionaler Labelgeber, welcher mithilfe des DNA-Herkunfts-Checks die Einhaltung der Labelrichtlinien überprüfen und so den Mehrwert optimieren möchte.

## **Kommunikation**

Seit anfangs März steht allen Interessierten eine Broschüre zur Verfügung, welche den DNA-Herkunfts-Check umfassend beschreibt. Die Broschüre ist in den Sprachen Deutsch, Französisch und Italienisch erhältlich. Diese können online bestellt oder als PDF heruntergeladen werden. Ein dazu passender Erklärfilm ist ebenfalls aufgeschaltet ([www.proviande.ch/dna](http://www.proviande.ch/dna)).

## **Geplante Weiterentwicklung**

- Ausbau des Markt-Monitorings inkl. Zertifizierung durch die SQS sowie Weiterentwicklung der technischen Infrastruktur.
- Verarbeitung der Markt-Monitoring-Resultate inkl. Kommunikation.
- Vorbereitung des Markt-Monitorings im Bereich Gastronomie.

06.05.2019 / Proviande